



RECTORAT  
DIVISION DES  
SYSTEMES  
D'INFORMATION



MINISTÈRE DE  
L'ÉDUCATION NATIONALE

MINISTÈRE DE  
L'ENSEIGNEMENT SUPÉRIEUR  
ET DE LA RECHERCHE



# Filtrage des accès Internet pour les écoles sur Amplivia



AC-LYON-DSI-ProxyEcolesAmplivia-0.2

[WWW.AC-LYON.FR](http://WWW.AC-LYON.FR)

# Filtrage des accès Internet pour les écoles sur Amplivia

---

## **sommaire**

# Filtrage des accès Internet pour les écoles sur Amplivia

---

## gestion du document

---

### circuit de validation

	date	nom	fonction	visa
rédaction	14 / 03 / 2014	P.GOUESSAN	Resp . pôle infras.	
validation	14 / 03 / 2014	D.CRETIN	DSI / RSSI	

### historique

date	indice	évolutions
13 / 03 / 2014	0.1	création du document
14 / 03 / 2014	0.2	script de configuration automatique du proxy

### diffusion

accessibilité	restreinte
pour action	Inspecteurs IEN, directeurs d'écoles
pour info	

### informatique

fichier	NXJOOoConverterDocumentIn8097898826745549565
modèle	
logiciel	Word 2007

# Filtrage des accès Internet pour les écoles sur Amplivia

---

## 1. INTRODUCTION

### 1.1. Objet du document

Ce document décrit la mise en place dans les écoles d'un mécanisme de filtrage des accès à Internet.

Pour toute assistance, vous devez contacter la plate-forme d'assistance académique au :

**04 72 80 64 88**

Ou par courriel en écrivant à :

**[assistance@ac-lyon.fr](mailto:assistance@ac-lyon.fr)**

#### Remarque importante :

Il ne concerne que les écoles reliées à Internet à travers le réseau régional Amplivia.

Les écoles qui sont reliées à Internet par un autre fournisseur d'accès (par exemple celui fourni par la municipalité), doivent d'adresser à ce fournisseur d'accès pour obtenir un mécanisme de filtrage.

### 1.2. Glossaire

	définition
<b>Amplivia</b>	Réseau régional fournissant l'accès Internet aux écoles qui y ont souscrit
<b>DSI</b>	Division des Systèmes d'Information
<b>proxy</b>	un proxy est un programme servant d'intermédiaire pour accéder à un autre réseau, généralement Internet.
<b>SSL</b>	protocole de sécurisation (chiffrement) des échanges sur Internet

# Filtrage des accès Internet pour les écoles sur Amplivia

---

## 2. DESCRIPTION DU MÉCANISME DE FILTRAGE

### 2.1. Historique

Depuis plusieurs années, l'académie de Lyon, en collaboration avec l'opérateur du réseau Amplivia, met à disposition des écoles un mécanisme de filtrage.

Ce dispositif s'appuie sur le concept de « proxy » : un serveur placé entre le poste de travail et Internet analyse les échanges et éventuellement bloque les contenus jugés inappropriés.

Les règles de filtrage appliquées sont mises à jour quotidiennement par un automate. Elles sont issues de la communauté éducative.

Jusqu'à fin 2013, la mise en œuvre du proxy était transparente : elle ne nécessitait aucune configuration particulière sur le poste de travail. Les flux Web à destination d'Internet étaient automatiquement capturés et filtrés.

### 2.2. Nouvelle problématique

Fin 2013, la société Google, qui fournit un des moteurs de recherche les plus utilisés, a modifié les modalités d'accès à ses serveurs. Par défaut, les échanges avec Google sont désormais chiffrés (utilisation du protocole https, chiffrement SSL).

Les échanges étant chiffrés, notre proxy n'est plus en capacité d'analyser le contenu des échanges entre les postes de travail et les serveurs Google.

En conséquence, des recherches vers des contenus inappropriés – par exemple des images à caractère pornographique - aboutissent et renvoient des résultats.

Il n'y a malheureusement pas de solution technique applicable dans notre solution de proxy dit transparent en place jusqu'ici.

Afin de contourner ce problème, nous sommes donc contraints de mettre en place de nouvelles modalités d'accès au filtrage.

Elles imposent la mise en place d'une configuration spécifique dans les navigateurs Internet (Internet Explorer, Firefox, etc.) utilisés par les élèves.

Par ailleurs, afin d'améliorer les conditions d'accès à Internet à l'attention des personnels de direction et enseignants dans les écoles, une configuration particulière est proposée pour ceux-ci, avec des règles de filtrages moins sévères.

Ce document explique comment mettre en place ces configurations dans les navigateurs Internet.

# Filtrage des accès Internet pour les écoles sur Amplivia

## 3. MISE EN PLACE DU MÉCANISME DE FILTRAGE

### 3.1. Pour les élèves

Le tableau suivant décrit les réglages à mettre en place dans les navigateurs, [sur les postes de travail utilisés par les élèves](#).

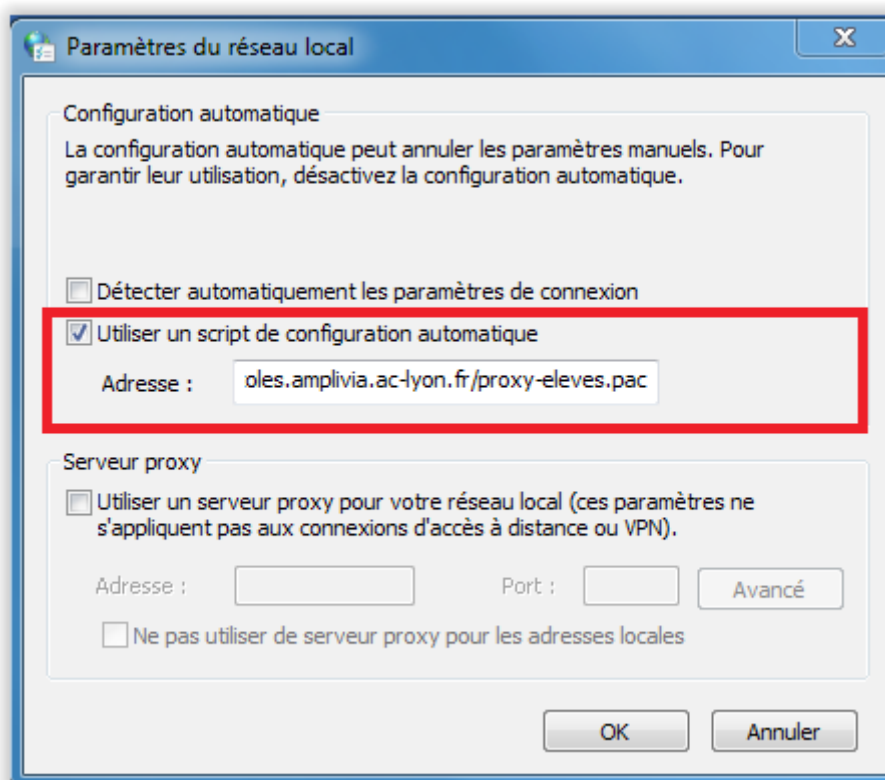
réglage pour les élèves	adresse
Configuration automatique du proxy	<a href="http://proxy-ecoles.amplivia.ac-lyon.fr/proxy-eleves.pac">http://proxy-ecoles.amplivia.ac-lyon.fr/proxy-eleves.pac</a>

#### 3.1.1. Réglages pour Internet Explorer

Pour **Internet Explorer**, le réglage doit être placé dans la rubrique :

**Options Internet / Connexions / Paramètres réseau**

Cochez la case **Utiliser un script de configuration automatique** et saisissez l'adresse précisée dans le tableau du § 3.1.



**Note** : ces réglages seront également utilisés par le navigateur Internet Google Chrome s'il est utilisé.

# Filtrage des accès Internet pour les écoles sur Amplivia

---

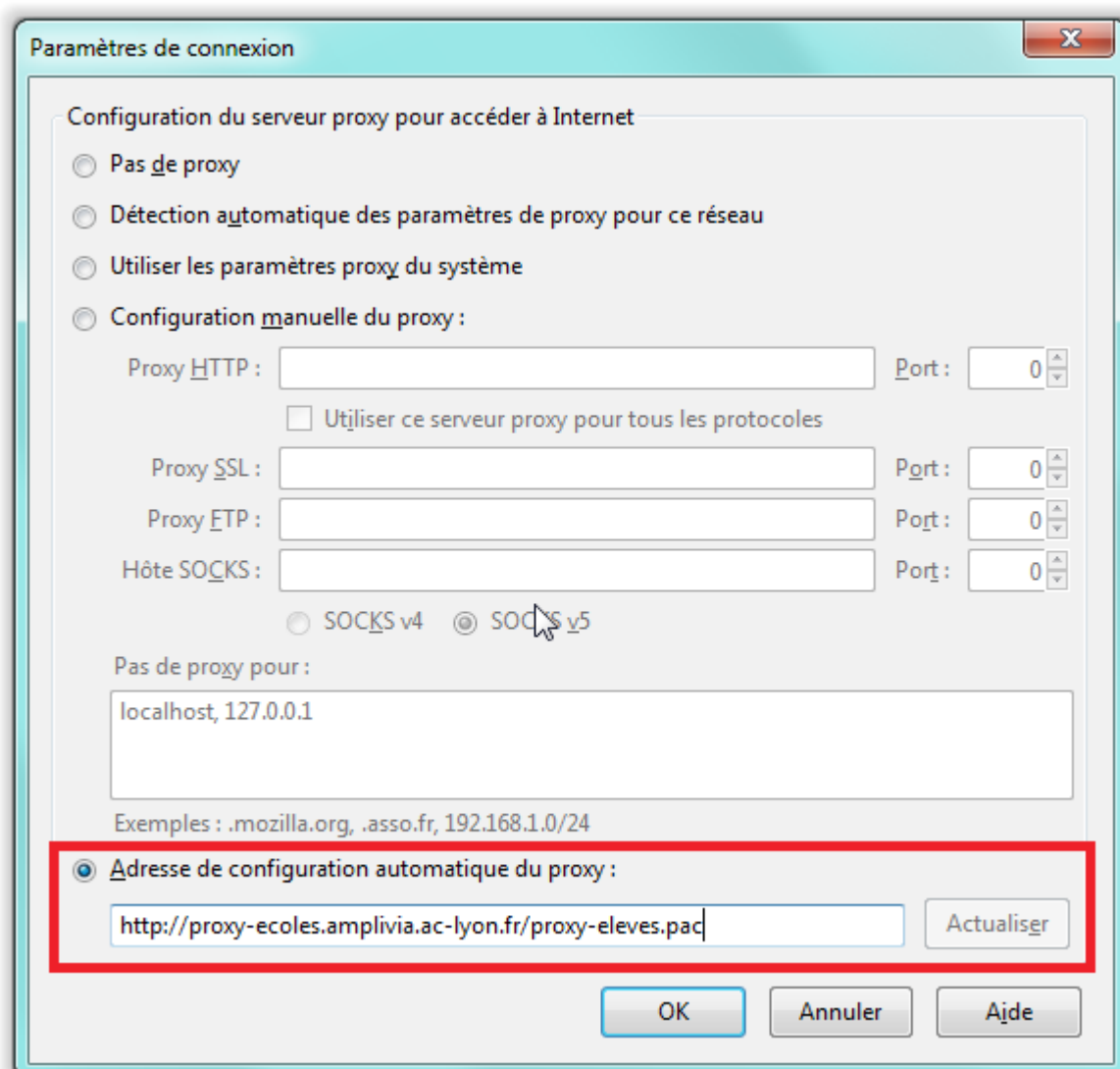
# Filtrage des accès Internet pour les écoles sur Amplivia

## 3.1.2. Réglages pour Firefox

Pour Firefox, le réglage doit être placé dans la rubrique :

**Options / Avancés / Réseau / Paramètres**

Cochez la case **Adresse de configuration automatique du proxy** et saisissez l'adresse précisée dans le tableau du § 3.1.



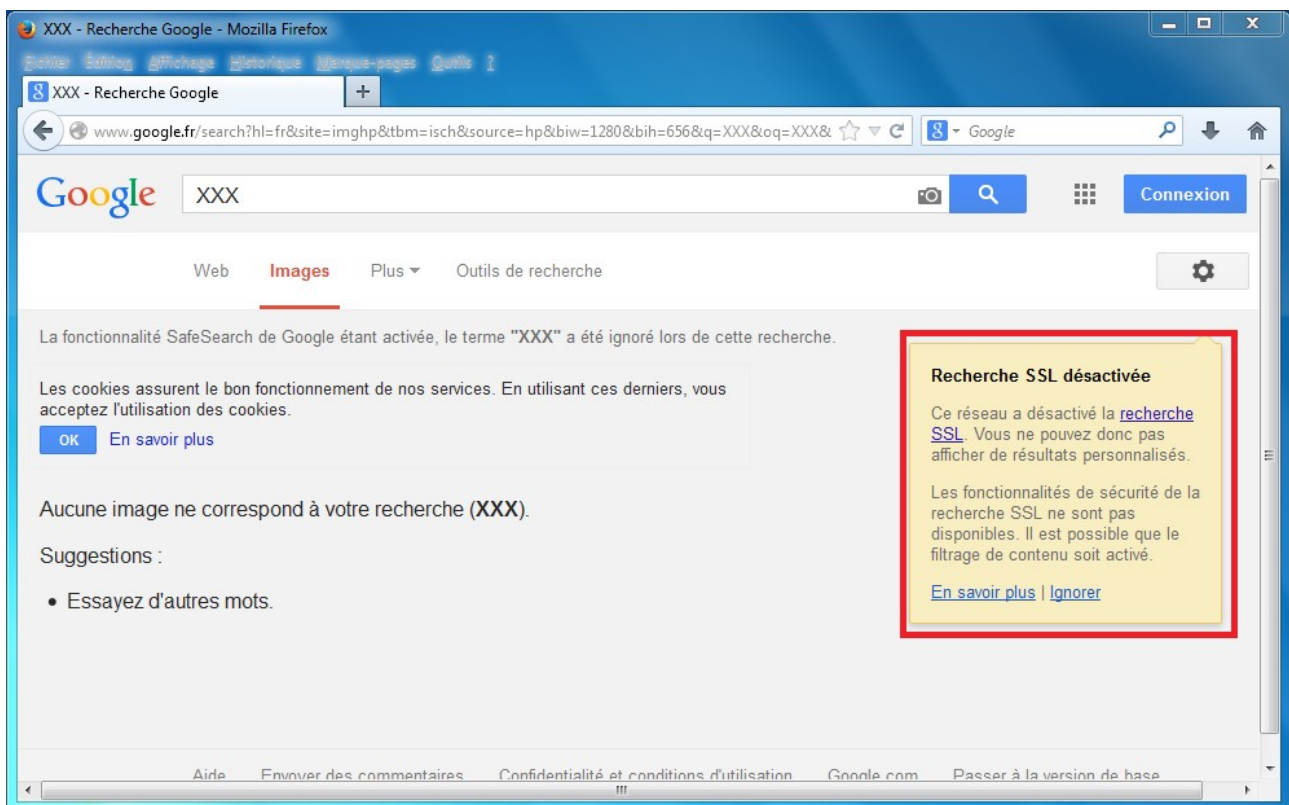


# Filtrage des accès Internet pour les écoles sur Amplivia

## 3.1.3. Vérification

Pour vérifier que la recherche chiffrée Google est bien désactivée, faites une recherche vers des contenus inappropriés.

Un message en jaune sur la droite indique sur la recherche SSL est désactivée. Les contenus sont donc bien analysés et filtrés.



# Filtrage des accès Internet pour les écoles sur Amplivia

---

## 3.2. Pour les personnels

Le tableau suivant décrit les réglages à mettre en place dans les navigateurs, [sur les postes de travail utilisés par les personnels](#).

réglage pour les personnels	adresse
Configuration automatique du proxy	<a href="http://proxy-ecoles.amplivia.ac-lyon.fr/proxy-personnels.pac">http://proxy-ecoles.amplivia.ac-lyon.fr/proxy-personnels.pac</a>

### Remarque importante :

Pour protéger cet accès à Internet moins filtré, il est soumis à la saisie d'un identifiant et d'un mot de passe.

Le tableau suivant donne l'identifiant en fonction du département de rattachement de l'école.

	identifiant	mot de passe
Pour les écoles de l'Ain	<b>direc01</b>	<b>Ecole!01</b>
Pour les écoles de la Loire	<b>direc42</b>	<b>Ecole!42</b>
Pour les écoles du Rhône	<b>direc69</b>	<b>Ecole!69</b>

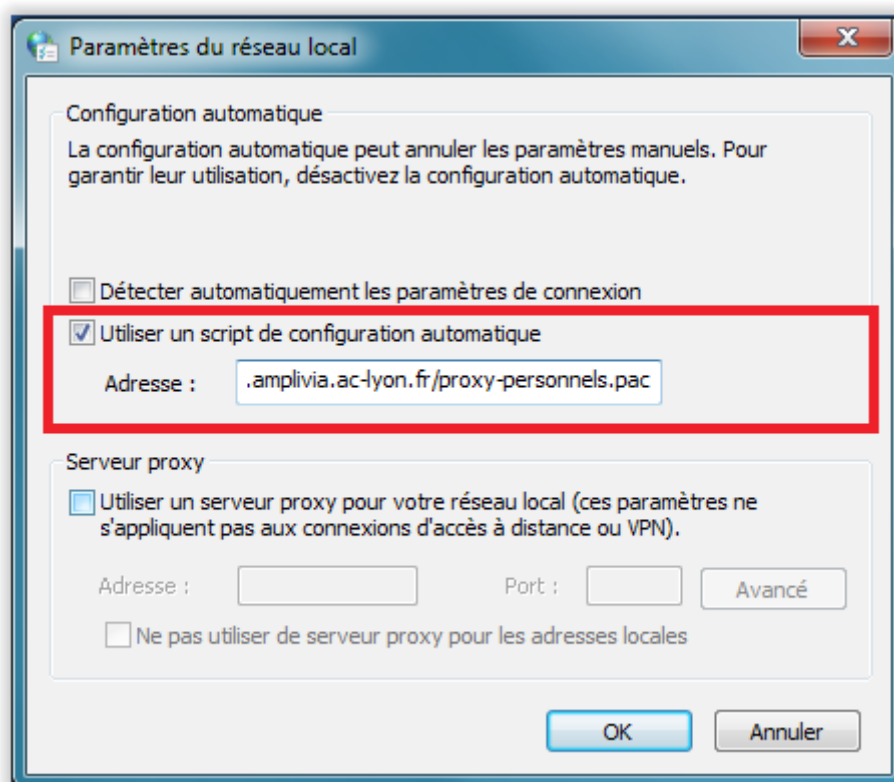
# Filtrage des accès Internet pour les écoles sur Amplivia

## 3.2.1. Réglages pour Internet Explorer

Pour **Internet Explorer**, le réglage doit être placé dans la rubrique :

### Options Internet / Connexions / Paramètres réseau

Cochez la case **Utiliser un script de configuration automatique** et saisissez l'adresse précisée dans le tableau du § 3.2.

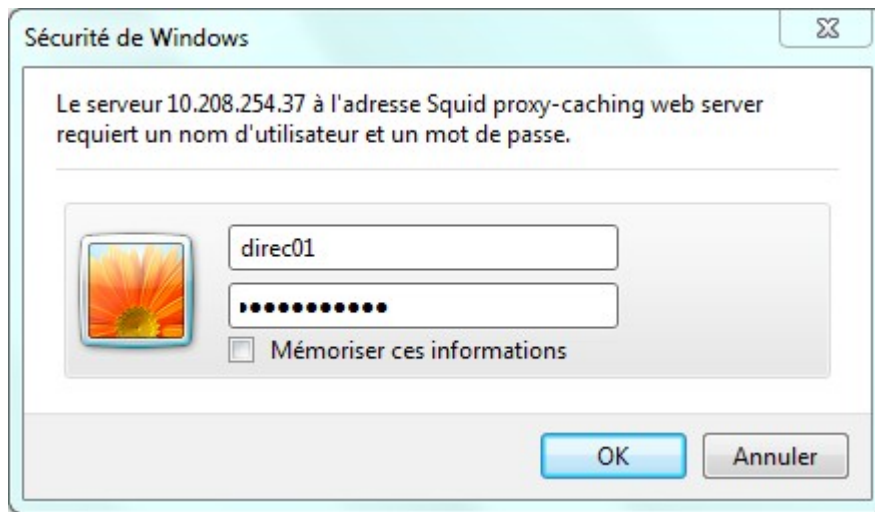


**Note** : ces réglages seront également utilisés par le navigateur Internet Google Chrome s'il est utilisé.

Lors de la 1<sup>ère</sup> connexion à un site Web après le démarrage d'Internet Explorer, l'identifiant et le mot de passe vous sont demandés.

# Filtrage des accès Internet pour les écoles sur Amplivia

---



Si vous cochez la case « Mémoriser ces informations », l'identifiant et le mot de passe sont enregistrés sur l'ordinateur (moins sûr) et seront pré renseignés la prochaine fois (plus pratique).

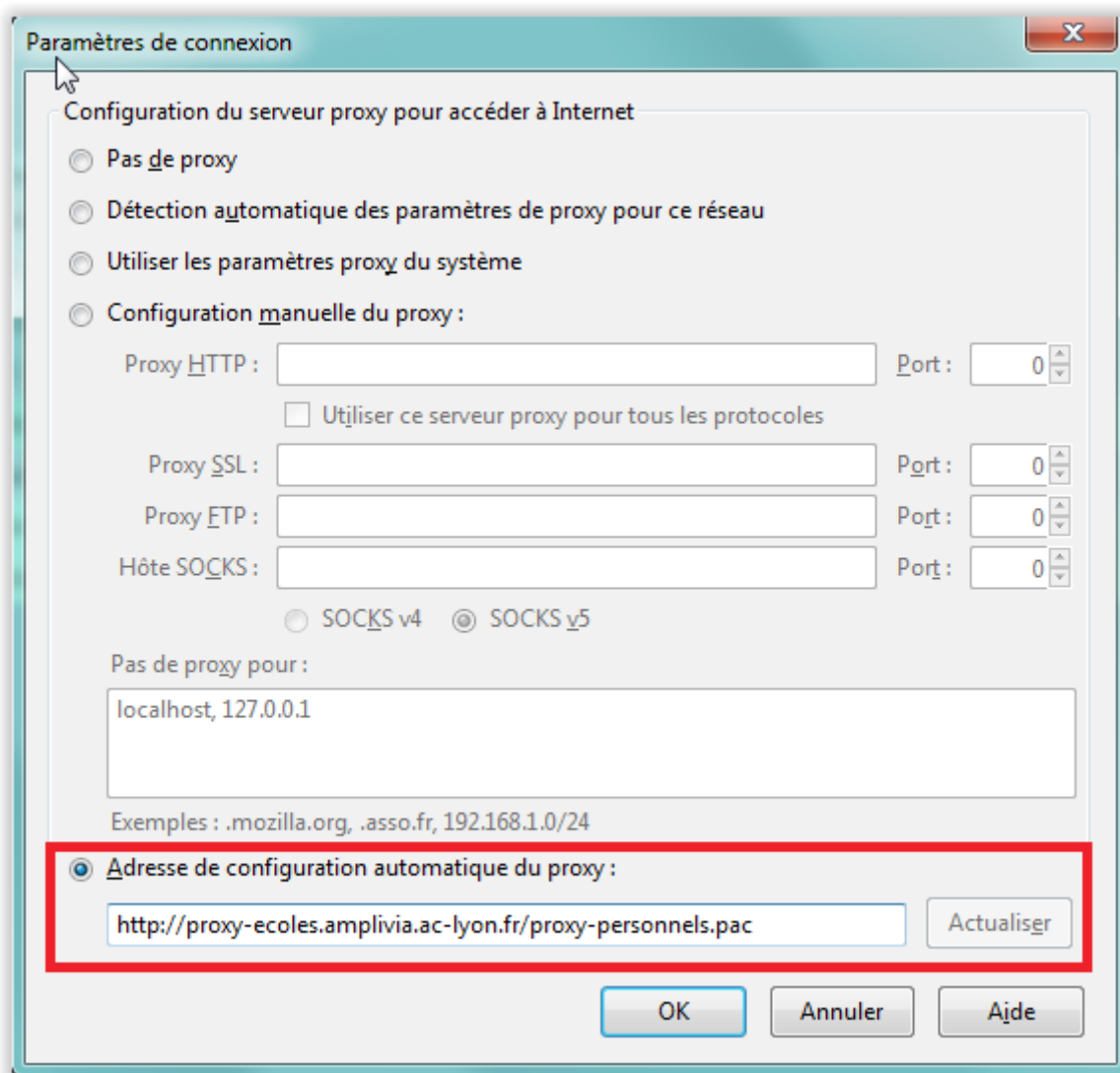
# Filtrage des accès Internet pour les écoles sur Amplivia

## 3.2.2. Réglages pour Firefox

Pour Firefox, le réglage doit être placé dans la rubrique :

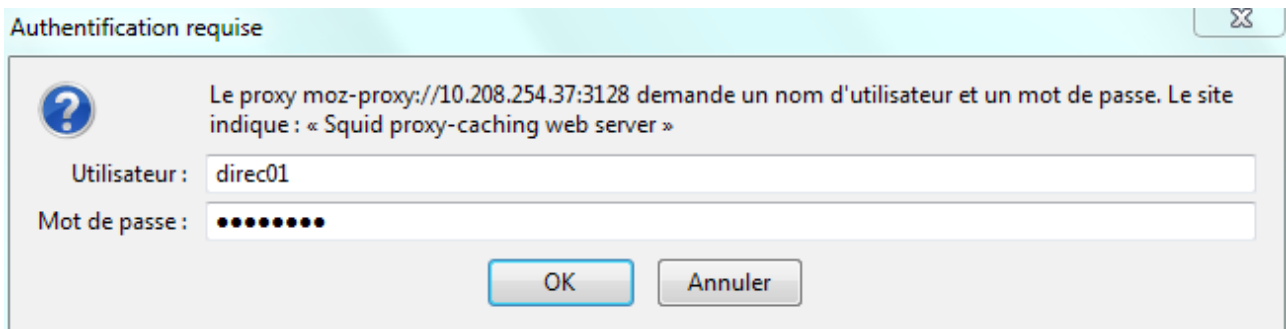
### Options / Avancés / Réseau / Paramètres

Cochez la case **Adresse de configuration automatique du proxy** et saisissez l'adresse précisée dans le tableau du § 3.2.



Lors de la 1<sup>ère</sup> connexion à un site Web après le démarrage de Firefox, l'identifiant et le mot de passe vous sont demandés.

# Filtrage des accès Internet pour les écoles sur Amplivia



Authentification requise

Le proxy moz-proxy://10.208.254.37:3128 demande un nom d'utilisateur et un mot de passe. Le site indique : « Squid proxy-caching web server »

Utilisateur : direc01

Mot de passe : ●●●●●●●●

OK Annuler

Firefox peut vous demander si vous souhaitez enregistrer ces informations. Dans ce cas, l'identifiant et le mot de passe sont enregistrés sur l'ordinateur (moins sûr) et seront pré renseignés la prochaine fois (plus pratique).

## ACADÉMIE DE LYON

Division des Systèmes d'Information  
92 rue de Marseille BP 7227  
69354 Lyon CEDEX 07  
**T** 04 72 80 60 30  
**F** 04 72 80 60 31  
dsi@ac-lyon.fr

[WWW.AC-LYON.FR](http://WWW.AC-LYON.FR)